

De Dijle in Leuven, een vloek en een zegen

Een relaas van meer dan 120 jaar waterbeheersing / 1891-2014



Het hedendaags beheer van de zogenaamde onbevaarbare waterlopen, de waterlopen die niet (meer) voor de scheepvaart gebruikt worden, is veel minder dan vroeger gericht op utilitaire functies zoals ontwatering en bouwrijp maken van kavels. Naast de hoogwaterbescherming van bebouwing en infrastructuur richt dit nieuwe beheer zich vooral op de opwaardering van de landschappelijke en ecologische functies van het watersysteem. Het Dijle-project zoals in dit boek uitgebreid beschreven, is een goed voorbeeld van deze synergie.

Minder bekend maar aan belang winnend, is het waterbeleid dat zich richt op de vergroting van de "belevingswaarde van water" bij de bevolking.

"Water" oefent een bijzondere aantrekkingskracht uit op mensen. "Water" schept een sfeer die velen aanspreekt. Het hedendaags waterbeleid wil de mensen daarom op een positieve manier terug laten genieten van "water", door het dichterbij te brengen. De aanleg van fietspaden, picknickbanken en informatieborden langs waterlopen in het buitengebied zijn daar goede voorbeelden van. Ook in een niet natuurlijke omgeving zoals stadskernen is het evenwel mogelijk om mooie projecten te realiseren. Daar is de nood zo nodig nog groter om leven, werken en ontspannen opnieuw op elkaar af te stemmen. Mooie

stadsgezichten winnen dan aan belang. Vandaar de vele projecten "Water in de stad" die thans het licht zien.

Toen de waterlopen in de steden hun rol als handelsweg kwijtspeelden, verloren ze heel wat belangstelling. Vaak werden ze overweld om er wegenis op te kunnen aanleggen. Ook dienden zij lang als openbare riolering, die men liever niet in direct contact bracht met de burgers. Zo besliste het schepencollege van Brussel in haar strijd tegen cholera en pest in 1860 om de Zenne in de stad te overwelden, waardoor Brussel zijn eeuwenlange slagader verloor. Velen geraken er stilaan van overtuigd dat een open waterloop in de stad een belangrijke meerwaarde biedt en dat de Zenne terug moet opgelegd worden. De VMM heeft trouwens met haar projecten op de Kleine Gete in Zoutleeuw, de Grote Gete in Tienen en de Handzamevaart in Diksmuide het stadsgezicht op die manier aanzienlijk verfraaid.

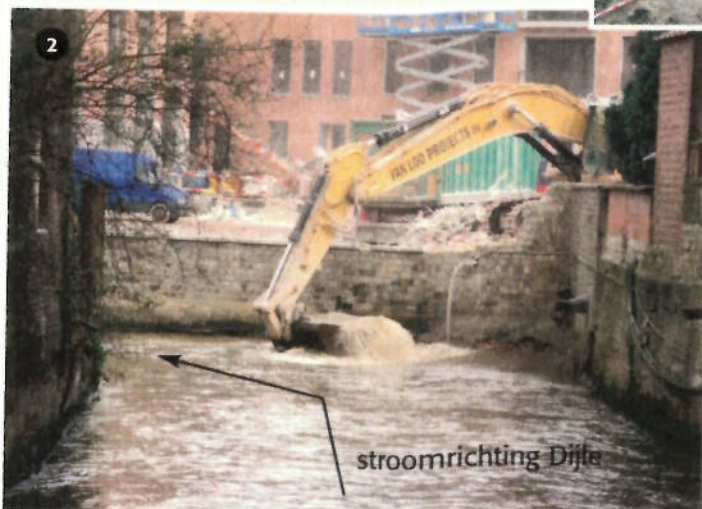
Ook in Leuven groeit dit besef ten aanzien van de overweldde waterloopgedeelten, niet alleen bij de openbare besturen, maar ook bij private projectontwikkelaars. Meer en meer samenwerkingsakkoorden ontstaan om gezamenlijk aan stadskernvernieuwing te doen, waarbij open water een sleutelrol speelt. Op deze en volgende bladzijden geven we een overzicht van de projecten waarbij de VMM nauw betrokken was.

Sanering Dijle-oevers aan nieuwe woonwijk Barbarahof

Van 2007 tot voorjaar 2011 werd op de voormalige Boerenbondparking tussen Minderbroedersstraat en Drinkwaterstraat (Hertogdal), in de omgeving van de Oude Markt, het nieuwbouwcomplex Barbarahof gebouwd: 215 woningen, winkels en een ondergrondse parkeergarage.

Om het contact met het water te vergroten, loopt het nieuwe, centrale Helleputplein terrasgewijs af naar de Dijle.

Foto 1: April-augustus 2007. Opgravingen en archeologisch onderzoek op de voormalige parking. **Foto 2:** Maart 2009. De oevers van de Dijle worden passend heraangelegd. **Foto 3:** Enkele appartementen met zicht op de Dijle.



Leuven watervriendelijke stad



Dijleterrassen aan de Lei: Oase in het centrum

Een troosteloos grasperk tegenover de Harmonie in de Dirk Boutslaan, waarachter de Dijle verscholen lag, werd omgetoverd in een toegankelijk zonneterras met zicht op en toegang tot de Dijle. De houten terrassen zijn ingebed in een ondergrondse betonnen kuip die dient als vervanging van de vroegere kademuur. De terrassen zijn bewust overstroombaar gemaakt, als 'blikvanger', om de Leuvenaars te tonen dat de Dijle een wilde rivier gebleven is die bij hevige of aanhoudende regenval nog altijd een reëel gevaar voor de stad betekent.



Foto 1: Op 30 april 2011 werden onder een stralende zon de Dijleterrassen aan de Lei feestelijk ingehuldigd. Met een drankje, een hapje, ijsjes voor de kinderen, muzikale optredens, een demonstratie kanovaren en een informatietoespraak van de opdrachtgevers VMM en de stad Leuven.

Foto 2: Een ander weertje was het op 13 november 2010, toen het Dijlewater de in aanbouw zijnde terrassen overspoelde. De terrassen zijn daarop voorzien. **Foto 3:** Op de zijmuur van de terrassen aan de kant van de monding van de stadsgracht de Aa (aan de Lei) bracht de waterbeheerder infopanelen aan die de voorbijganger de geschiedenis en het complexe beheer van de rivier - de positieve en de gevaarlijke kanten - bijbrengen.

Foto 4: Bij lekker weer genieten gewone Leuvenaars, studenten en werknemers ook aan de kant van de Dirk Boutslaan elke dag van de nabijheid van het water. Op de achtergrond de toren van de Sint-Pieterskerk.

Klaverpark: Openleggen Dijle, renovatie kaaien en aanleg van Dijleterrassen, zithoek en groen

Gedurende meer dan honderd jaar palmde de brouwerijen Artois een groot stuk in van het hele industrieel gebied rond de vaartkom in het noorden van Leuven. Zo was er het huidige "Klaverpark" - een groot terrein tussen de Mechelsestraat, de Penitentienstraat en de Fonteinstraat (foto 1). Om over meer ruimte te kunnen beschikken, overdekte Artois hier in het verleden de vierde Dijle-arm om er een bottelarij te installeren en om er hun torenhoge stapels lege bierkragen en vaten op te slaan. Nadat de promotor Promobuild in 2012 begon met de bouw van een appartementencomplex, restaureerde de VMM er - met subsidies van Europa (project "FloodResilientCity") - de oevers van de opengelegde rivierarm en creëerde er de schitterende terrassen. De inhuldiging vond plaats op 5 juli 2013.



1



2

Foto 2: De afbraakfirma maakt het terrein bouwrijp. De bijgebouwen links, de betonnen vloer boven de hier nog overdekte Dijle, zowel als de drankcentrale van de familie Terclavers en de bijhorende parking worden gesloopt. Foto 3: De afgewerkte terrassen met op de achtergrond de vijftiende-eeuwse Sint-Geertruikerk.



3



2006



2008



2012



2014

Foto's boven: Hoe een stukje Mechelsestraat een ander boeiend uitzicht kreeg. In 2006 keek men vanop de brug over de Dijle pal naar een blinde muur van de brouwerijen Artois. Vanuit de Pereboomstraat komt de aanstromende rivier er even bovengronds (2006). In 2008 startten de saneringswerken van deze terreinen en werd plots de vroegere mouterij (rechts) in de Fonteinstraat van hieruit weer zichtbaar (nu het Chess-café op het gelijkvloers met appartementen en kantoren bovenin). Nadat in 2012 de Dijle weer werd opengelegd en de oevers hersteld, kreeg men een fraai zicht op een voormalig stuk braakland (2014).

Leuven watervriendelijke stad

Balk van Beel: Innovatieve architectuur met zicht op een eeuwenoude Dijle en vaartkom

"De Balk" van architect Stéphane Beel is 186 meter lang en het eerste afgewerkte project van het stedenbouwkundig masterplan "Tweewaters", gelegen tussen de vaartkom en de in 1750 omgelegde Dijle. Ter hoogte van de nieuwe Inbev-brouwerij aan het eind van de Diestsevest stroomt de rivier er parallel met de Vunt (een stuk stadsgracht rond de vroegere middeleeuwse omwalling) de stad uit (foto 3). De ruime terrassen van de appartementen van de witgeschilderde "Balk" zullen breeduit zicht hebben op het aan te leggen park en op een watergedeelte langs de Dijle-oever met rietbeplanting. Een fiets- en wandelpad verbindt nu al de vaartkom rechtstreeks met het stadscentrum via een nieuwe brug (foto 1) over de rivier. De overkraging aan het uiteinde van het gebouw, de bovenverdiepingen zijn er op palen gebouwd, was - met het oog op eventuele overstromingen - een eis van de Vlaamse Milieumaatschappij. Ook in dit deel van de stad krijgt "wonen aan het water" een mooie en nuttige invulling.

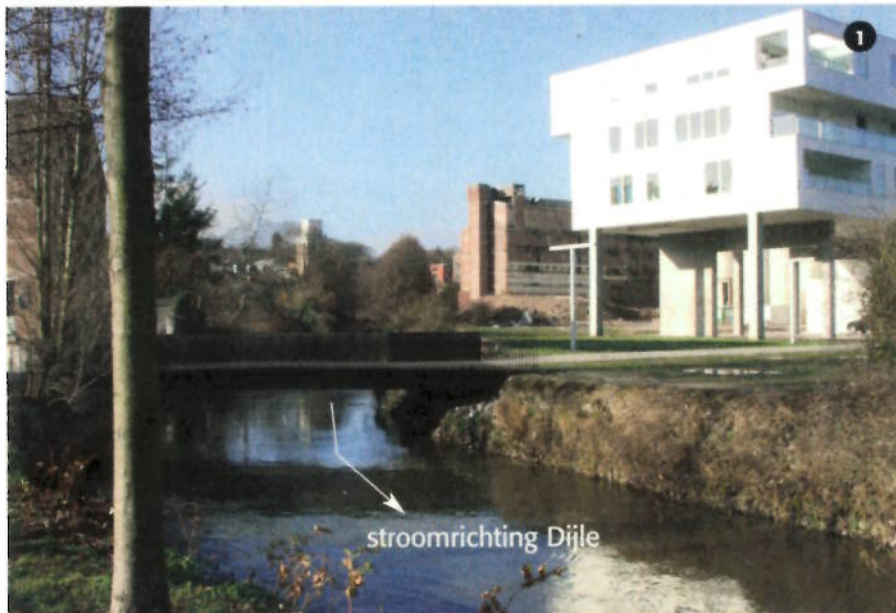


Foto 1: In de verte de beschermde watertoren op de terreinen van de in 2014 gesloopte Artoisbrouwerij, waar de nieuwe wooneenheden "Feestzaal" en "Eiland" worden gebouwd. Het brouwerijgebouw in het midden (vaartkom) wordt eveneens afgebroken omdat tussen de watertoren en het begin van de Diestsevest ook een hele nieuwe stadswijk komt. **Foto 2:** Luchtfoto uit de jaren zestig van de industrieel toen nog redelijk floreerende vaartkom-omgeving. De rechteroever wordt hier helemaal bezet door Stella Artois. Het trapezium (wit) werd de plek waar "de Balk" kwam. **Foto 5:** Het begin van "de Balk" aan de jachthaven in de vaartkom.

Foto 4: De fotograaf staat geposteerd in de imposante oude brouwerij-silo's, de betonnen kokers naast de vaartkom op de Tweewaters-site. Links zien we nog net een stukje Balk van Beel, de Dijle loopt er voorbij van rechts naar links, richting Diestsevest. Op de achtergrond de toren van de markante, sociale hoogbouw-wijk Sint-Maartensdal uit 1960 van de modernistische architect Renaat Braem (1910-2001).

Vaartkom α

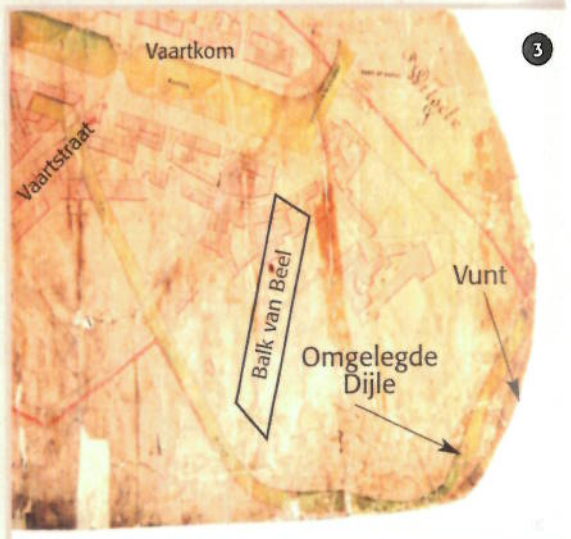


Foto 3: Oude kadastrakaart van na het graven van de vaartkom in 1750. Links en rechts van de vaartkom (groen bovenaan) zien we al pakhuizen maar verder is er nog maar weinig bebouwing binnen de bocht van de omgelegde of Nieuwe Dijle. Ze stroomt van linksboven naar beneden en weer omhoog.

Foto 5: Het begin van "de Balk" aan de vaartkom, sinds 1998 van handelshaven omgebouwd tot jachthaven.





Boven: Tot hertoe de enige foto die we kennen rond wat voor de Leuvenaars toch ingrijpend werk aan de overwelfing van de Voer moeten geweest zijn. We zien met de Brusselsestraat in de rug het begin van de Fonteinstraat met achteraan dwars daarop de Brouwersstraat. Aan de einder de Keizersberg. De foto dateert van 1966 en toont het openleggen van de rivier, voor het verstevigen van de oevers, en het weer toeleggen met solide dekstenen.

Foto boven: Tijdens de werken voorjaar 2014 (achteraan ligt de Tervuursevest). Hieronder het eindresultaat: een open Voer en een park met terrassen aan het water.



Openleggen rivier de Voer en aanleg park in de Kapucijnenvoer

De stad Leuven wilde in de Kapucijnenvoer een gescheiden rioleringsstelsel aanleggen en de bedding van de overwelfde Voer was daartoe de beste locatie. De VMM was akkoord om de rivier te verleggen mits de waterloop in een attractieve omgeving weer opengelegd kon worden. De overwelfing dateert van eind 19de eeuw en werd hier dus voor een klein traject weer ongedaan gemaakt.

Foto onder: Tijdens de werken werd van de gelegenheid gebruik gemaakt om een stuk van het vervolg van de Voerloop, die (voorlopig) overwelfd blijft, te versterken door het inbrengen van ovale polyester schelpen in de oude bakstenen koker.



Foto uiterst rechts: De nieuwe collectorleidingen worden aangelegd terwijl de afgedankte bakstenen overwelfing van de Voer wordt weggebroken. Tegelijk worden de huisaansluitingen overgekoppeld naar de nieuwe riolering (foto links).



Kapucijnenvoer a

Leuven watervriendelijke stad



Openleggen twee Dijle-armen, aanleg Sluispark en nieuwe wooncomplexen Eiland en Feestzaal op de voormalige Artois-brouwerijterreinen

Alle overwelvingen van de Dijle op de Artois-site tussen Sluis- en Vaartstraat werden door de brouwerij uitgevoerd begin 20ste eeuw (1913-1935-1950).

In het Klaverpark-project (Mechelsestraat/Fonteinstraat, zie blz. 175) werd de Dijle al enkele jaren geleden opnieuw opengelegd tot aan de Mechelsestraat. En in het nieuwe ambitieuze Dijledelta-project van ontwikkelaar Virix, wordt de vierde Dijle-arm, komende van de Pereboomstraat en het Klaverpark, opnieuw aan de oppervlakte gebracht, van aan de Mechelsestraat tot aan de Vaartstraat, naast café De Lantaarn aan de vaartkom.

De oude Artois-feestzaal, gebouwd over de hoofdloop van de Dijle aan de Vaartstraat (zie ook blz. 36-37), werd samen met de rest van de

oude brouwerij, in 2014 gesloopt. Op die rechteroever komt daar het wooncomplex "Feestzaal". Op aangeven van de VMM wordt op die plek de oude sluisconstructie behouden. Die zal door de VMM gerestaureerd worden en geïntegreerd in een voetgangers- en fietsbrug die aansluit bij de daar te bouwen Dijleterrassen. Op vraag van de VMM werd op de site ook de vierde Dijle-arm vanaf de oude Sluismolen opnieuw opengelegd, die door het nog aan te leggen "Sluispark" op de linkeroever van deze arm, grenzend aan de Hond, zal stromen. De VMM zal ter hoogte van de Sluismolen een educatieve vistrap aanleggen en de molen later ook restaureren (zie ook blz. 50-51, 68 en 139). Tussen beide opengelegde waterlopen wordt het andere wooncomplex "Eiland" gebouwd.



Foto 1: De Dijle stroomt richting vaartkom, rechts de Vaartstraat. Tussen Dijle en Vaartstraat het woonblok Feestzaal.

Foto 2: We kijken in de richting van Leuven-centrum. Onderaan de tekening komen iets buiten beeld de twee Dijle-armen samen en vormen een zogenaamd eiland, waarnaar het tweede woonblok toepasselijk werd genoemd.

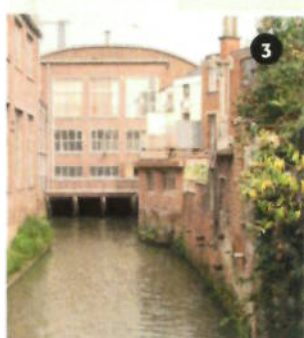


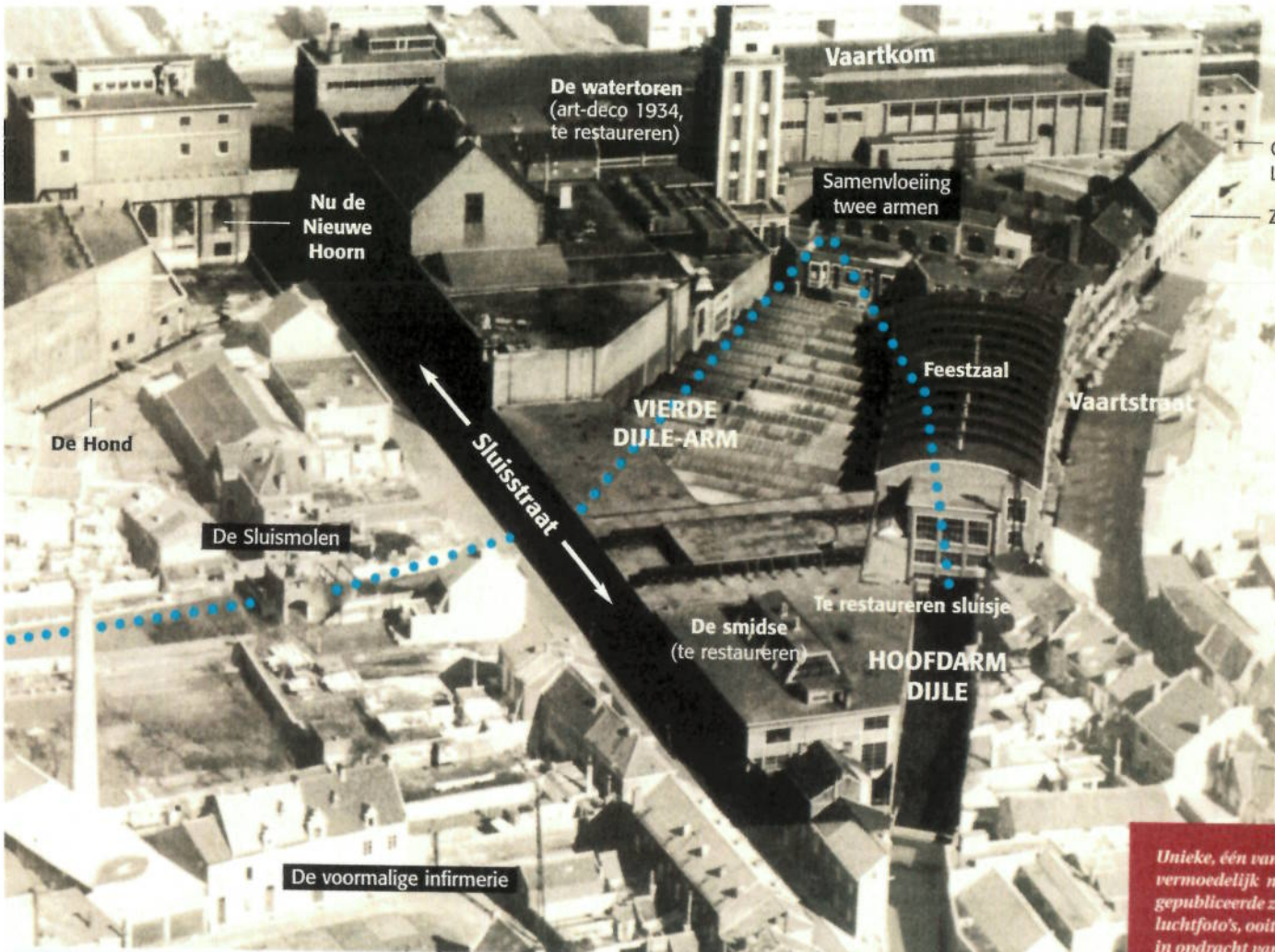
Foto 3: Het sluisje vóór de slopingswerken van de brouwerij in 2014, gezien vanaf het Snoekenpad-bruggetje.

Foto 4: De Artois-feestzaal is al grotendeels afgebroken (2013) en de houten sluisdeuren en het mechanisme tegen weer en wind afgedekt. Verder onderzoek moet uitmaken of het sluisje een restant is van de middeleeuwse Viermolen, die ongeveer op dezelfde plaats stond (zie ook blz. 71).

Foto 5: Vooruitgang heeft een prijs zegt men wel eens. We krijgen op deze site dan wel een open Dijle, maar een stuk belangrijk brouwerij-erfgoed met onder meer de schitterende art deco-architectuur in de directie- en administratieve vleugel van de brouwerij verduwen mee onder de sloophamer.

Foto 6-7-8: Honderden kijklustigen volgden in 2013-2014 maandenlang intens de spectaculaire slopingswerken (foto 8). Op foto 7 wordt het einde van de Sluisstraat aangepakt. Foto 6: In het verlengde van de Sint-Geertruikerk stroomt de hoofdarm van de Dijle, hier nog verstopt onder een dikke laag beton (achteraan zien we het sluisje).





Unieke, één van de twee vermoedelijk nooit gepubliceerde zwart-wit luchtfoto's, ooit gemaakt in opdracht van Stella Artois. De opname is van vóór 1954, het jaar dat de uit 1666 daterende infirmerie, behorend tot de abdij van Sint-Geertrui, werd gesloopt om er de Bottelarij te bouwen (die op haar beurt in 2015 verduwen). De blauwe stippellijnen tonen de overdekte Dijle-armen.

Foto onder: Ze werd in mei 2014 genomen vanuit de hoogste verdieping van de voormalige Bottelarij. Alle gebouwen zijn ondertussen met de grond gelijk gemaakt. We zien de gedeeltelijke openlegging van de rivierarmen.



Vaartkom &

180

Leuven watervriendelijke stad

Glasblazerijplein: Sociale appartementen naast Sluismolen en de Hond met aansluitend openbaar park

Tussen de Sluisstraat en de Burchtstraat, aan de voet van de Keizersberg en op een boog-scheut van de vaartkom, ontwierpen de architecten Poponcini&Lootens verschillende woon-blokken met negentig sociale huurappartementen en een openbaar binnenplein volgens een U-vormig grondplan. De site ligt pal naast de Hond - het vernieuwde voedingskanaal van de vaart. Aannemer Verstraeten is in Leuven ook de bouwheer van de sociale appartementen Centrale Werkplaatsen en de renovatie van een sociaal woonblok in Sint-Maartensdal.

© Poponcini & Lootens



Foto 1: Simulatie van de site Glasblazerijplein met op de achtergrond de Keizersberg in de Burchtstraat. **Foto 2:** Een kraan op de werf tijdens de aan de gang zijnde bouwwerken, rechts het voedingskanaal de Hond. Achter de kraan het gerestaureerde brouwerijdeel De Nieuwe Hoorn (1926) waar verschillende creatieve bedrijven, een wijnbar, een café en een receptiezaal met de authentieke brouwketels een onderkomen vonden. In het midden achteraan de geklasseerde, oude watertoren op de terreinen van de gesloopte Artoisbrouwerij waar de Dijle werd opengelegd en rechts daarvan de silo's op de verder gelegen site Tweewaters. **Foto 3:** De Hond gezien vanaf De Hoorn.

Vanaf het nieuwe stadspark bovenop de Keizersberg tot aan Tweewaters wordt deze voormalige industriële buurt één langerekt woon- en parkgebied waar water prominent aanwezig is.

Justus Lipsius &



Janseniushof: Wonen en wandelen naast een middeleeuwse stadsgracht

In deze woestijn (foto 6 rechterbladzijde) achter het Sint-Pieterscollege in de Minderbroedersstraat en naast de middeleeuwse "Waterpoort" met de Janseniustoren en de even historische Ursulinenluizen (zie ook blz. 57-58), vrijst de nieuwe woonwijk "Janseniushof" (van projectontwikkelaar Resiterra, zie ook de Hertogensite blz. 183). De tweede Dijle-arm vertrekt aan die sluisen en werd indertijd gegraven rond de 12de eeuwse, eerste stadswal. Hij stroomt nog steeds in dezelfde bedding, rond het later - in een bocht - gebouwde Justus Lipsiuscollege, (foto 7 en 8). Die zogenaamde stadsgracht legt vervolgens een hele weg af - op dit moment nog onder de terreinen van het Sint-Pietersziekenhuis - en komt weer bovengronds in het centrum van Leuven, achter het warenhuis "Spar" in de Brusselsestraat en het Handbogenhof.

Zo'n 214 woonegelegenheden, waaronder sociale huurwoningen voor senioren en stadswoningen worden in het Janseniushof geïntegreerd met de Dijle en een groenpark. Enkele beschermde, architecturaal interessante gebouwen in de aangrenzende Minderbroedersstraat - zoals het befaamde Landbouwinstituut (1878) van de Leuvense universiteit - worden gerestaureerd.

Van onder de Ursulinenluizen komt de tweede Dijle-arm aangestroomd (bemerkt in de verte de palen van de sluisdeuren). Links het Justus Lipsiuscollege, rechts bevindt zich het Janseniushofpark.



Stadhuis Justus Lipsiuscollege



Foto 1: Links de luchtfoto met een simulatie van het toekomstige Jansenius-hof. In het midden het Justus Lipsius-college. Op de achtergrond het centrum van Leuven, met links het op termijn te slopen Sint-Pietersziekenhuis.

Foto 4 en 5: De start van de werken in februari 2014. In augustus 2014 is men op die plek (foto 4 midden) nog volop bezig met de restauratie van het 19de eeuwse Landbouw-instituut.

Foto 3: De voorkant van het instituut in de Minderbroedersstraat.



6

7

8

9

De twee torens van de Waterpoort met rechts de Janseniustoren



Foto 6: Rechts op de grote foto: een stukje van de Ursulinen-sluizen, waar de tweede Dijle-arm of stadsgracht vertrekt en vandaar naast de nieuwe woon-site verder loopt. **Foto 7:** De tweede Dijle-arm aan de voet van het Justus Lipsius-college. **Foto 8:** Hetzelfde college met rechts daarvan de twee torens van de "Waterpoort". **Foto 9:** Het vertrekpunt van de Dijle-arm. De hoofd-arm loopt rechts naast de toren richting Leuven-centrum.



180

Leuven watervriendelijke stad

Stadswijk Tweewaters: 30% baksteen en beton, de rest water en groen (een x-jaren plan)

De in de volgende jaren te bouwen stadswijk Tweewaters (waar Dijle en Vunt sinds 1750 samen toepasselijk het stadscentrum verlaten), moet een tweede leven geven aan het verlaten industrieterrein tussen vaartkom en Dijle. Met kantoren, kleinhandel en culturele ruimtes mikt men op een spectaculaire en duurzame leefgemeenschap.

Het ambitieuze Tweewaters-project van ontwikkelaar Ertzberg wil de eerste CO₂-vrije stadswijk in Europa worden. Zeventig procent van de bebouwbare oppervlakte zou bestaan uit groen met zicht op de verfraaide Dijle-oeveren met onder andere rietaanplantingen. Er komt een centrale voor hernieuwbare energie en warmteontwikkeling door middel van bio-diesel op basis van de Jatropha-plant.

Op de daken van wooneenheden en woontorens komen zo'n 10.000 m² fotovoltaïsche panelen om zo in hun eigen energiebehoeften te kunnen voorzien. Verder belooft men een speeltuin, een open gedeelte voor publieke activiteiten en last but not least een "eetbaar landschap" met fruitbomen.



Foto 3 toont de huidige situatie. De Dijle komt aangestroomd vanonder de brug in de Vaartstraat vanuit de afgebroken Artois-site met links in de verte de watertoren en het gebouw Zeelandt, allebei beschermd. Op tekening 2 zien we vanuit hetzelfde gezichtspunt hoe het daarna zou kunnen worden.

Tekening 1: Het hele gebied vanuit de lucht. Twee projecten zijn gepland en moeten klaar zijn in 2016: de woontoren Twist (46 koopappartementen) en de assistentiewoningen Ark voor senioren (39 koopwoningen). **Tekening 2:** Deze en alle andere nog wit ingekleurde gebouwen op de maquette daarboven maken deel uit van een meerjarenplan. **Tekening 3:** De woontoren Twist naast de Dijle. Links aan de voet daarvan het blok met de assistentiewoningen.



Vanop het hoogste dak van de thermische centrale (buiten-zicht rechts hiernaast) zien we de in 2014 nog braakliggende Tweewaters-terreinen. Linksboven woontorens van Sint-Maartensdal, in de verte de Sint-Pietersklinieken, uiterst rechts een stukje van de afgewerkte "balk van Beel".



Links: De in 2011 in onbruik geraakte thermische centrale van Artois, een mooi en evenwichtig industrieel bouwwerk (twintoren) aan de oevers van Dijle en Vunt aan de Diestsevest), gaat ook verdwijnen. Rechts een oude foto van toen de energiecentrale (stoom en elektriciteit voor het brouwen) nog in bedrijf was.

Hertogensite: Opengewerkte Dijle wordt as in langgerekte woon- en winkelwijk (vroegere ziekenhuissite)

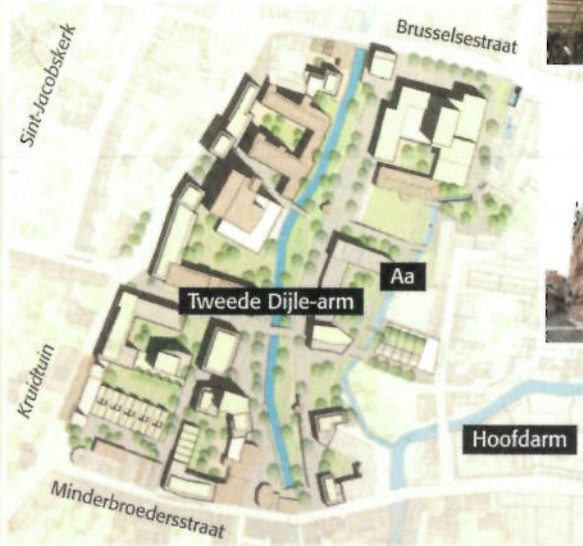
Begin 2016 is de voorziene startdatum voor het begin van het meerjarenplan om een volledig nieuwe stadswijk pal in het centrum te creëren, tussen de Kapucijnenvoer, de Brusselse- en de Minderbroedersstraat.

De locatie is de terreinen (6 hectare) van de voormalige Sint-Pieters- en Sint-Rafaëlziekenhuizen, die wegens voortdurende nood aan uitbreiding en modernisering naar Gasthuisberg verhuisden. Het in de Brusselsestraat - van 1954 tot 1970 - opgetrokken, immense, maar nooit volledig gebruikte Sint-Pietersziekenhuis gaat, evenals een reeks andere universiteitsgebouwen in deze omgeving, onder de sloophamer. Een ontwerp-masterplan, uitgedokterd door architectenbureau De Gregorio&partners (geassisteerd door niet minder dan 360 architecten) voor projectontwikkelaar Resiterra (zie ook Janseniusproject), voorziet op deze locatie, naast zowat 900 woningen, onder meer ook ruimte voor handel, kantoren, cultuurhuizen en een woonzorggebouw voor ouderen en voor personen met een handicap.

Een groot deelproject behelst het volledig openleggen van de tweede Dijle-arm (de zogenaamde stadsgracht, ten behoeve van de ziekenhuizen overwelfd in de jaren 60), met een grote groenzone langs de rechteroever van de rivier met wandel- en fietspaden en naar het water aflopende terrassen. Enkele merkwaardige, historische bouwsels zullen worden bewaard en gerestaureerd. De Dijle zal hier dus opnieuw een deel van haar oude functie kunnen opnemen door de natuurlijke verbinding in ere te herstellen tussen de verschillende stadsdelen die ze doorkruist.



Boven en onder: Artistieke impressies van de opengewerkte site. Er zal een sterke gelijkenis ontstaan met de aan te leggen parkstrook langs het Handbooghof (met de te restaureren oude omwalling daar). Waar aan de Dijle-oeveren aan de kant van het stadscentrum de wandel- en fietsstrook komt, wordt aan de overkant een oude historische kaaimuur in ere hersteld.



Het centrale, donker ingekleurde gebied ligt op een boogsecht van de Grote Markt rechts en toont de uitzonderlijk ambitieuze plannen om dit verborgen stadsdeel in het centrum open te gooien en dat compleet van uitzicht en functie te doen veranderen.

Tijdens een door de Leuvenaars druk bijgewoonde infovergadering in februari 2014, in de voormalige kapel en de abdij van de Augustinessen (Romaanse Poort), gaven medewerkers van het architectenbureau uitgebreid uitleg over hun bouwintenties op de vlakbij gelegen ziekenhuissite en de belangrijke rol die de Dijle - en het zijriviertje de Aa - aldaar zal spelen.



Boven: Resterende omwalling en twee waltorens uit de 12de eeuw naast de Dijle worden bewaard, evenals onder meer het Anatomisch amfitheater (1877) in de Minderbroedersstraat. Onder: De Dijle-stadsgracht, in 2014 nog onder het beton.



Foto onder: Het Sint-Pieters-ziekenhuis (meer dan 30 jaar leegstand), de monolithische klomp in een historische stadsomgeving verdwijnt definitief (foto vanuit de Lei).



Op de foto links van vóór 1959, stroomt de nog niet overdekte Dijle-stadsgracht diagonaal door het ziekenhuiscomplex (blauw ingekleurd). Aan de linkeroever van de rivier de vele gebouwen van Sint-Rafaël (jaren 1920): de Dijle was de scheiding tussen deze klinieken en het Sint-Pietershospitaal en werd er overwelfd voor een vlotte verbinding tussen beide. Linksbeneden enkele voorlopige paviljoenen in de tuin van Sint-Pieters. Rechtsboven de bomen in de Kruidtuin in de Kapucijnenvoer.



carte
interieur couvabore





Straatnamen

- 1 Aarschotsesteenweg
- 2 Amerikalaan
- 3 Bondgenotenlaan
- 4 Broekstraat *cansewaasstraat*
- 5 Brouwersstraat
- 6 Brusselsesteenweg
- 7 Brusselsestraat
- 8 Craenendonck
- 9 Cuythoek
- 10 Mathieu De Layensplein
- 11 Diestsestraat
- 12 Dijledreef (vroeger Kesselstraat)
- 13 Drinkwaterstraat
- 14 Fonteinstraat
- 15 Glasblazerijstraat
- 16 Halfmaartstraat
- 17 Halvestraat
- 18 Handbooghof
- 19 Hertogdal
- 20 Kapucijnenvoer (gedeeltelijk opengelegd in 2014)
- 21 Kardinaalstraat
- 22 Karel van Lotharingenstraat
- 23 Koning Boudewijnlaan
- 24 Koningin Astridlaan (nu Franz Tielemanslaan)
- 25 Lei
- 26 Mechelsestraat
- 27 Jan Pieter Minckelersstraat
- 28 Minderbroedersstraat
- 29 Naamsestraat
- 30 Onze-Lieve-Vrouwstraat
- 31 Parijsstraat
- 32 Parkstraat
- 33 Pensstraat
- 34 Pereboomstraat
- 35 Redingenstraat
- 36 Ridderstraat
- 37 Schapenstraat
- 38 Schrijnmakersstraat
- 39 Sint-Barbarastraat
- 40 Sint-Jacobsplein
- 41 Slachtstraat (verdwenen)
- 42 Sluisstraat
- 43 Snoekengang (nu Snoekenpad)
- 44 Tervuursestraat
- 45 Tervuursesteenweg
- 46 Vaartstraat
- 47 Valkenplein
- 48 Wandelingstraat
- 49 Waaistraat
- 50 Wieringstraat
- 51 Zwartzustersstraat

● ● ● ● ● Stippellijn = overwelfde waterloop

Kunstwerken op de Dijle in Leuven

- | | |
|--|---|
| 1 De Volmolen | 7 Vaste drempel met schuif |
| 2 Verdeelwerk Vloput | 8 Verdeelwerk Dijle-Vunt |
| 3 Schuiven Dijlemolens | 9 Stuw voedingskanaal De Hond |
| 4 Stuw op de eerste Dijle-arm | 10 Stuw op de vierde Dijle-arm (Sluismolen) |
| 5 Schuiven tweede Dijle-arm (Ursulinensluizen) | 11 Stuw aan vroegere Viermolen |
| 6 Schuif vijfde Dijle-arm (Craenendonck) | |



2014: Vertrouwd industrieel stadsgezicht verdwijnt voor woonsite, maar de Dijle herrijst

De drie foto's rechts zijn begin 2014 genomen in de Vaartstraat vanuit hetzelfde gezichtspunt als de grote bladvullende foto uit 1940.
Kleine foto rechtsboven: Generaties Leuvenaars woonden gedurende meer dan 50 jaar in deze feestzaal van Stella Artois vele vieringen bij.
Foto midden: In december 2013 werd begonnen met de sloop van het grootste deel van deze voormalige Artois-brouwerij.
Foto onder: Drie maanden later lijkt het een plek waar een megabom is neergekomen. Maar de twee Dijle-armen worden hier opengelegd en de

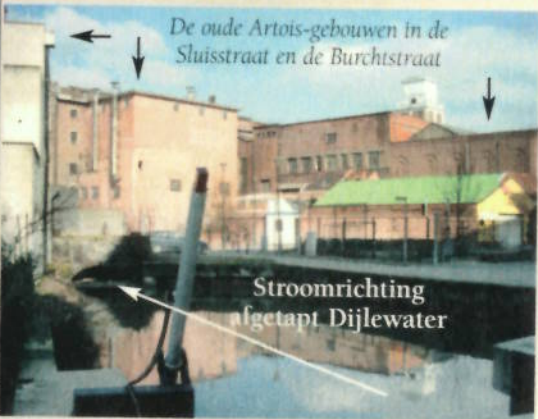
historische sluis aan de vroegere ingang van de zaal (restant Viermolen) wordt door de VMM gerestaureerd (zie ook blz. 178 "Leuven waterriendelijke stad"). De art deco-waertoren (1935) op het achterplan, de monumentale ingang aan de vaartkom (de zogenaamde Guillotinepoort) en het gebouw op de hoek van de Sluisstraat en de vaartkom (het oudste gedeelte van de brouwerij) worden bewaard, evenals de smidse in de Sluisstraat. Op dit terrein komen twee aparte appartementsgebouwen met zicht op de Dijle en een nieuw park.



De Hond vroeger en nu: het cruciale verbindingskanaal van de Dijle dat sinds 1753 de Leuvense vaart van water voorziet

Een octrooi van 1750 van keizerin Maria Theresia leidde tot de aanleg van de Leuvense vaart. De vijf sluizen tussen Leuven en het Zennegat afwaarts Mechelen houden het kanaalwater op peil, maar bij het versassen van de schepen vloeien telkens duizenden m³

water richting Noordzee. Het kanaal moet dus dagelijks gevoed worden en dat gebeurt via een aftakking van de Dijle door het sluisje in de Glasblazerijstraat (gelegen voor de resten van de Sluismolen in de Sluisstraat). Deze verbinding heet sinds oudsher de Hond. ■



De foto's hierboven tonen de oude situatie anno 2006 bij de eerste druk van dit boek. Op de onderste foto ligt de Dijle achter ons (die van links naar rechts stroomt richting Sluismolen vijftig meter verder) evenals het sluisje (klepstuw) dat met een maximum debiet van 2 m³/seconde Dijlewater richting de vaartkom kan sturen. Links zien we de nu nog steeds aanwezige hydraulische vijzel van de klepstuw die het debiet regelt.



Foto boven: Tussen de kop van de vaartkom en het cultureel centrum De Kunsten en vóór de hoofdingang van de oude brouwerij, bevindt zich het eindpunt van de Hond. In 2013 werd er een nieuw verdeelpunt gebouwd om het afgetapte Dijlewater naar de vaartkom te sturen. Daarbij werd een oude kademuur van de oorspronkelijke Dijlebedding (anno 1750) blootgelegd en vervolgens verwijderd.



Van een veredelde beek (foto onder) werd de eeuwenoude verbinding met de Leuvense vaart veranderd in een moderne waterweg (foto boven).

De foto hierboven is genomen vanaf de hoogste verdieping van de vroegere Bottelarij van Artois, die gaat plaatsmaken voor een hele nieuwe woonwijk. Daarbij zal de Dijle worden opengelegd vanaf de Mechelsestraat.

Links onder op de foto zien we het afgetapte Dijlewater het kanaaltje instromen, verdwijnen onder de Glasblazerijstraat en zo door een nieuw aangelegde sedimentvang stromen (naast de gerestaureerde voormalige brouwerij De Hoorn) om rechts te verdwijnen onder de brouwerijgebouwen en honderd meter verder uit te monden in de vaartkom.

Bovenaan links de start van de werken van de sociale appartementen op het nieuwe wooncomplex "Glasblazerijplein", waar enkele jaren geleden een groot Artois-complex verduwen.

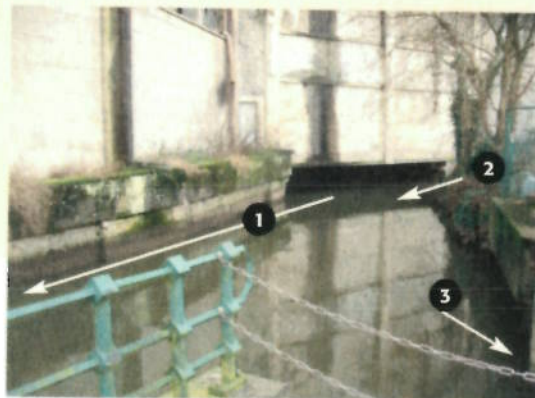


Foto links: Een historische plek. Anno 2014 komt de Dijle nog steeds van onder de Bottelarij gestroomd richting Sluismolen (1), de Voer vloeit er in de Dijle bovenaan rechts (2), en onderaan rechts wordt het water van Dijle en Voer via een klepstuw afgetapt naar de vaartkom (3).

De Dijle is nog steeds de levensader van het kanaal Leuven-Dijle

Het kanaal Leuven-Dijle werd gegraven tussen Leuven en het Zennegat in Mechelen. De voeding van het kanaal geschiedt met Dijlewater via het voedingskanaal de Hond aan de kop van de vaartkom in Leuven.

Dijlewater kan slechts naar het kanaal stromen nadat het water van de vierde Dijle-arm opgestuwd is. Dit gebeurt met de stuw op de vierde arm juist stroomafwaarts van het voedingskanaal en een vijftigtal meter stroomafwaarts van de samenvloeiing van de Voer met de vierde Dijle-arm.

Dit alles heeft verschillende nadelen: de steeds opgestuwde vierde Dijle-arm is onderhevig aan sterke verzanding en een deel van die aanzandingen wordt via het voedingskanaal meegezogen naar het kanaal, waardoor de havenkom eveneens regelmatig moet gebaggerd worden. Recente aanpassingswerken aan het voedingskanaal moeten de doorvoer van sediment verminderen. Het benodigde voedingswater van het kanaal per maand bedraagt gemiddeld 900.000 m³ of 0,35 m³/s (per seconde), als gevolg van verdamping en verliezen aan de sluisen bij het versassen van schepen.

Sedert de bouw van turbines ter hoogte van de kanaalsluisen wordt

er echter de laatste jaren veel meer water vanuit de Dijle ingetrokken, wat in droge zomerperiodes tot problemen en discussies over debietverdeling aanleiding geeft.

Een ander knelpunt betreft de minder goede waterkwaliteit van de Voer. Het water van de Voer wordt door de nabijheid van het voedingskanaal grotendeels afgevoerd naar het kanaal, dat als kwaliteitsdoelstelling 'viswater' meekreeg terwijl de Voer slechts de basiskwaliteit moet bezitten.

Met het graven van het kanaal werd, in opdracht van de stad Leuven, gestart in 1750. Het kanaal werd in twee jaar gegraven door 500 Waalse

LEES DOOR OP BLZ. 56



De langwerpige foto hierboven toont de Waterpoort vandaag. De Dijle komt vanuit het Begijnhof rechts aangestroomd richting Leuven-centrum. Links de Jansenistoren op het terrein van het Paridaensinstituut. Op de onderbouw van de vervallen waltoren liet Cornelius Jansenius, theologieprofessor aan de Katholieke Universiteit in 1618 een bakstenen bovenbouw optrekken dat zijn studievertek werd. Rechts op dezelfde foto de gerestaureerde versie van één van de twee torens van de 12de eeuwse eerste omwalling. Aan de horizon de hedendaagse "Amelinckx"-flats aan de Naamsepoort.

Inzet bovenaan: Actuele foto van de beschermde Ursulinesluisen die er nog net hetzelfde uitzien als op de tekening van 1615 (hiernaast) uit de Leuvense Prentenatlas. Onder de sluisen vertrok toen al de tweede Dijle-arm (de zogenaamde stadgracht), die aan de Brouwersstraat in de vierde Dijle-arm vloeit. Men neemt aan dat de rampspoedige overstroming van 1573 gedeeltelijk het gevolg was van het feit dat de vier schotten van de sluis gesloten bleven. Op de tekening zien we ook dat de Waterpoort en de twee waltorens (hier gezien langs de veldzijde) in de 17de eeuw al gedeeltelijk waren vervallen.



Luchtfoto hierboven (1976): De brouwerijen Artois hadden decennialang systematisch alle straten, huizen en bedrijven aan de zuidkant van de vaartkom opgekocht en gesloopt, alle terreinen ingepikt en alle concurrerende brouwers uitgekocht. Oude brouwerijgebouwen werden afgebroken, nieuwe werden gebouwd en achteraf opnieuw gesloopt voor nieuwbouw, tot op vandaag. Duizenden werknemers hadden er een levenslange, goedbetaalde job. Links op de foto de vaartkom, rechts beneden in de hoek de (vroeger omgelegde) Dijle die naar Tweewaters stroomt.